

## VERGİ YÖNETİMİNE İLİŞKİN İLKE ve HEDEFLER BULDAN ARAŞTIRMASI

**Öğr. Gör. Sultan ODABAŞ**

*Pamukkale Üniversitesi Buldan Meslek Yüksekokulu  
sodabas@pau.edu.tr*

### GİRİŞ

Devletlerin, kamu hizmetlerini yerine getirebilmek için gelire ihtiyaç duymaları vergi toplama gerekliliğini doğurmuştur. Daha iyi yaşam şartlarının herkese eşitlik sağlayacak şekilde sunulması ve toplumsal uzlaşma için her kesimin adaletli ve eşitlik ilkesi çerçevesinde vergilendirilmesi şarttır.

Bir ülkenin vergilemede başarılı olabilmesi için vergi kanunlarının rasyonelliği yanında gelir (vergi) idaresinin, kanunları etkin bir şekilde uygulayacak teknolojik alt yapıya, insan kaynağına ve ayrıca vergi denetim mekanizmasına sahip olması gerekir.

Avrupa Birliği süreci ve IMF Programı gibi iki temel çapaya bağlanan ekonomik güçlenme ve değişim programında , bütün kurum ve kuralların gözden geçirildiği ve optimum faydayı sağlamayı yönelik düzenlemelerin çoğunluk kazandığı ve yeniden yapılanmanın hızlandığı günümüzde, Türk Vergi Sistemi ve vergi yönetimi de ciddi bir dönüşüm ve gelişim sürecindedir.

Bu çalışmayla, verginin tanımı ve önemi kısaca değinildikten sonra , Türk Vergi Sistemi ve Yönetimindeki yeni yapılandırmayı gerektiren temel sorunlar, bu yapılanmada vergi idaresinin etkinliğini arttırmada önemli rol oynayacak VEDOP ve İnternet Vergi Dairesiyle ilgili yapılan diğer çalışmalar ortaya konulmaktadır. Ayrıca, Buldan'ın vergi profilini mükellef sayısı ve vergi türleri itibariyle ortaya koymaya çalıştık.

## VERGİNİN TANIMI ve ÖNEMİ

Vergi; kamu giderlerini karşılamak amacıyla devletin, tek taraflı olarak ve vergilendirme yetkisine dayanarak kişilerin gelir, gider ve malları üzerinden karşılıksız olarak aldığı ekonomik değerlerdir.<sup>1</sup>

Devletlerin temel fonksiyonlarını yerine getirebilmek için gelire ihtiyaç duymaları vergi toplama gerekliliğini doğurmuştur. Vergileme zaman içinde kamu hizmetleri için gerekli kaynağı sağlama yanında tasarrufu, ekonomik büyümeyi teşvik, gelir dağılımını düzeltme şeklinde diğer sosyal ve ekonomik amaçlar için de kullanılmaya başlanmıştır. Dolayısıyla, verginin önemi her dönemde yerini korumuştur.

## VERGİ SİSTEMİ ve YÖNETİMİ

Vergi sistemi, vergi politikası ve vergi yönetimi olarak karşılıklı etkileşim içinde iki kısımdan oluşur. Bu nedenle vergi sisteminin iyileştirilmesinde her iki kısmın bir bütünlük içinde ele alınması gerekliliği vardır. Bir ülkenin vergilemede başarılı olabilmesi için vergi kanunlarının rasyonelliği yanında vergi yönetiminin kanunları etkin bir şekilde uygulayacak teknolojik altyapıya, insan kaynağına ve denetim mekanizmasına sahip olması gerekmektedir.

Son 40 – 50 yıl vergi kanunlarında önemli yapılandırmalara sahne olmuştur. Özellikle son 10 yılda hazırlanan vergi kanun tasarıları ise kamuoyuna “vergi reformu” adı altında sunulmuştur. Bununla birlikte vergilendirme tabanının genişletilmesi ve elde edilen gelirlerin tam olarak kavranabilmesi henüz istenen düzeyde değildir.<sup>2</sup>

Bu yapılanmayı gerektiren temel sorunlar ;

- Ekonomik istikrar ve güçlenme programı perspektifine ve sürdürülebilir büyüme amacına uyum.
- Vergi tabanının darlığı
- Vergi sisteminin konjoktürel politikalar sonucu yapılan sık değişikliklerle bütünlüğünü ve tutarlılığını yitirmesi
- Türkiye'nin bir yatırım ortamı olarak cazibesini arttırma ihtiyacı
- AB ile uyum
- Mevzuatın sadelik ve açıklıktan uzaklaşması, ayrıca gerçek geliri kavrayamaması, gönüllü uyum eksikliği
- Mevcut oranların verimli olmaması

Türk vergi sistemi ve vergi yönetimi 2001'den bu yana istikrarlı bir şekilde uygulanan AB süreci ve IMF Programı gibi iki temel çapaya bağlanan ekonomik güçlenme ve değişim programının önemli bir parçası olarak ciddi bir dönüşüm ve gelişim sürecindedir.

<sup>1</sup> Doç. Dr. Yavuz ATAR, “Vergi Hukuku” , Mimoza Yayınları, Konya, 2001, s:3

<sup>2</sup> Altar Ömer ARPACI, “Vergi Denetimi ve Gelir İdaresinin Yeniden Yapılandırılması”, (www.alomaliye.com/altar\_omer\_vergi\_denetimi.htm)

Vergi sistemine ilişkin olarak düzenlemeler genel olarak, vergi yükünü arttırıcı değil kayıt dışı ekonomiyi kayıt altına alıp vergi kayıp ve kaçığı azaltacak vergi yükünün adil dağılımını ve verginin tabana yayılarak kayıtlı mükellefler üzerindeki yükün zaman içerisinde mümkün olduğu ölçüde azaltılması prensibine dayanmaktadır.

- Ülkemizde gelir politikasını adalet ve tarafsızlık içinde uygulamak
- Vergi ve diğer gelirleri en az maliyetle toplamak
- Mükelleflerin vergiye gönüllü uyumunu sağlamak, mükellef haklarını gözeterek yüksek kalitede hizmet sunmak suretiyle yükümlülüklerini kolayca yerine getirmeleri için gerekli tedbirleri almak
- Saydamlık, hesap verilebilirlik, katılımcılık, verimlilik, etkinlik ve mükellef odaklılık

temel ilkelerine göre görev yapmak üzere 16.05.2005 tarih ve 25817 sayılı Resmi Gazete’de 5345 sayılı Gelir İdaresi Başkanlığı’nın Teşkilat ve Görevleri Hakkında Kanun ile Maliye Bakanlığı’na bağlı **Gelir İdaresi Başkanlığı** kurulmuştur.

Bu kanunla vergi yönetiminin yeniden yapılandırılması çalışmaları çerçevesinde merkez ve taşra teşkilatında önemli değişiklik ve düzenlemelere gidilmiştir. Buna göre Başkanlığın merkez teşkilatı ana hizmet, danışma ve yardımcı hizmet birimlerinden oluşur.

Kanunla bu merkez teşkilatı birimlerinin görevleri ayrıntılı olarak düzenlenmiştir. Buna uygun olarak gerekli kadro düzenlemeleri yapılmıştır.

Vergi yönetiminin yeniden yapılandırılmasında taşra teşkilatının vergi dairesi başkanlığı adı altında örgütlenmesi öngörülmektedir. Burada amaç tamamen vergilemeyle ilgili uzman bir teşkilat oluşturarak etkin ve kaliteli bir hizmet sunmaktır. Bu yapılanmada defterdarlıklar vergi dairesi teşkilatı dışına çıkartılarak ve vergi dairesi başkanlıkları kurularak merkezde görev yapan Gelir İdaresi Başkanlığı ile il ve ilçelerde görev yapan vergi daireleri arasında hiyerarşik bir bütünlük sağlanmaya çalışılmıştır. Ancak, bu süreçle ilgili çalışmalar henüz tamamlanabilmiş değildir.<sup>3</sup>

## **VEDOP-MOTOP PROJESİ – İLKE ve HEDEFLERİ**

Vergi yönetiminin güçlendirilerek daha etkin hale getirilmesi bağlamında, teknolojik altyapının da geliştirilmesi de önemli unsurlardan biridir. Bu bağlamda Gelirler Genel Müdürlüğü’nce 1998 yılında başlatılan VEDOP ( Vergi Dairesi Otomasyon Projesi) çerçevesinde otomasyona geçirilen 22 ildeki 155 vergi dairesi ve 5 Defterdarlık’a ilaveten daha etkin ve mükelleflerine daha iyi hizmet veren bir gelir idaresi oluşturma çalışmalarının devamı olarak VEDOP 2 Projesi ile çalışmalara devam edilmektedir. Bu projeye ;

- Vergi dairesi otomasyonun yaygınlaştırılması
- Beyannamenin internet üzerinden alınması ( e-beyanname )
- Denetim otomasyonu

<sup>3</sup> Prof. Dr. Doğan ŞENYÜZ, “Vergi Hukuku” , Ekin Kitabevi Yayınları, Bursa, 2006, s:170

- Gelirler Genel Müdürlüğü'nün olağanüstü hal merkezi oluşturulmasına dönük faaliyetlerin ilk adımı olan Vergi Kimlik Numarası Veri Tabanı Sistemi'nin yedeklenmesi
  - “Türkiye Vergi Dairesi” birinci aşamanın gerçekleştirilmesi
  - Kayıt dışı ekonominin kayıt altına alınması için veri ambarı ( VERİA ) oluşturulması hedeflenmektedir.

Proje kapsamında, mükelleflere beyannamelerini internet ortamında verme imkanı verilmektedir. Hali hazırda mükelleflerin %56'sı vergilerini bankacılık sistemi ile ödemektedir. Bu oranın da artırılması ile birlikte vergi daireleri internetten beyanname alınması ve vergi ödemelerinin bankacılık sistemi ile yapılması sonucunda, günlük iş yükünün dışında beyanamesini vermeyen ve vergisini ödemeyen mükelleflerle daha yoğun ilgilenebilir altyapıya sahip olacaktır.

Bu proje ile özellikle kayıt dışı ekonominin kayıt altına alınması için en önemli adımlardan biri atılmaktadır. Merkezde kurulacak sistemler ile bilgisayarlı denetim gerçekleştirilecektir. VEDOP, MOTOP ( Nakil Vasıtaları Vergi Daireleri Otomasyon Projesi ) ve Vergi İstihbarat Merkezi ile bankalardan ve diğer üçüncü kişilerden gelen bilgilerle mükellef beyanları, Veri Ambarı (VERİA )'da karşılaştırılabilecektir.

VEDOP 1 ile getirilen çalışma koşulları ve teknolojik alt yapıya ilaveten VEDOP 2 ile getirilecek yeniliklerle birlikte mükellefini daha iyi tanıyan, teknolojik olanakları mükellefine daha iyi hizmet etmek için kullanan, aynı zamanda ödevlerini yerine getirmeyen mükellefi daha etkin izleyen ve yaptırım uygulayan vergi dairesi hedeflenmektedir.

Vergi Dairesi Tam Otomasyon Projesi'nin (VEDOP) uygulandığı vergi dairelerine gerekli destek hizmetleri ve sorunlarının çözümüne ve veri iletişiminin aksatılmadan yürütülmesine ilişkin çalışmalara Bilgi İşlem Merkezlerinde oluşturulan yardım masaları aracılığıyla devam edilecektir.

Otomasyon uygulaması olmayan ve kişisel bilgisayar (PC) kullanarak sicil otomasyonu yapılan vergi daireleri ve mal müdürlüklerinin sicil işlemlerinde faks sunucu sisteminin yedekleme sistemi olarak kullanılmasına devam edilecektir.

Karakter Tanıma Teknolojisi (ICR) kullanılarak bilgi giriş ve değerlendirme işlemlerine devam edilecektir. ICR alanında yapılan yeni gelişmelere paralel olarak 1998 yılından beri kullanılmakta bulunan mevcut sistemin hızının ve kapasitesinin geliştirilmesi planlanmaktadır.

- Denetim bilgi sisteminin geliştirilerek ülke çapında yaygınlaştırılması,
- Vergi Denetmenleri Birimlerinin otomasyona geçirilmesi, GELNET yapısına dahil edilmesi,
- Kağıt ortamında alınan beyannameler, yıllık faaliyet bildirimleri ile beyanname ekinde yer alan Bilanço ve Gelir Tablosu bilgilerinin de manyetik ve/veya elektronik olarak alınması sağlanarak, söz konusu bilgilerin değerlendirilmesi ve denetim birimlerinin kullanımına sunulması,

► Beyan dışı kalmış vergisel olayları tespit etmek ve mükellef beyanlarının doğruluğunun kontrolünde kullanılmak üzere; mükelleflerin vergilendirmeye yönelik iş ve işlemlerini, sermaye ve hesap durumlarını ve üçüncü şahıslarla olan ekonomik ve ticari ilişkilerini kavramaya yönelik, mükelleflerden, kamu kurum ve kuruluşlarından ve mükelleflerle ilişkide bulunan gerçek ve tüzel kişilerden alınan üçüncü taraf bilgileriyle iç kaynaklardan sağlanan mükellef sicil, hesap bilgileri, beyanname ve bildirimleri ile denetim birimlerince sağlanan bilgilerin Veri Ambarı içerisinde birleştirilmesi amacıyla gerekli yazılım, donanım ve iletişim altyapısının sağlanması için çalışmalar sürdürülecektir.

Gelirler Genel Müdürlüğü'nün otomasyon faaliyetlerinin yürütüldüğü üç ayrı hizmet binasında bulunan Bilgi İşlem Merkezleri ile Vergi İstihbarat Merkezi birimlerinin tek hizmet binasında toplanması çalışmaları tamamlanacaktır.

VEDOP ve MOTOP kapsamında 31.08.2006 tarihi itibarıyla 82 ilde 301 vergi dairesi bulunmaktadır ve bu vergi daireleri sicil işlemlerini faks sunucu aracılığıyla yürütmektedirler. Bu Proje kapsamına henüz girmemiş olan vergi daireleri ise sicil işlemlerini PC Otomasyonu ile yürütmektedir.

## BULDAN VERGİ PROFİLİ

Bir önceki konumuzda vergi yönetimine ilişkin ilke ve hedeflerine genel bir değerlendirme yaptık. Şimdi de Buldan'ın vergi profiline bir göz atalım.

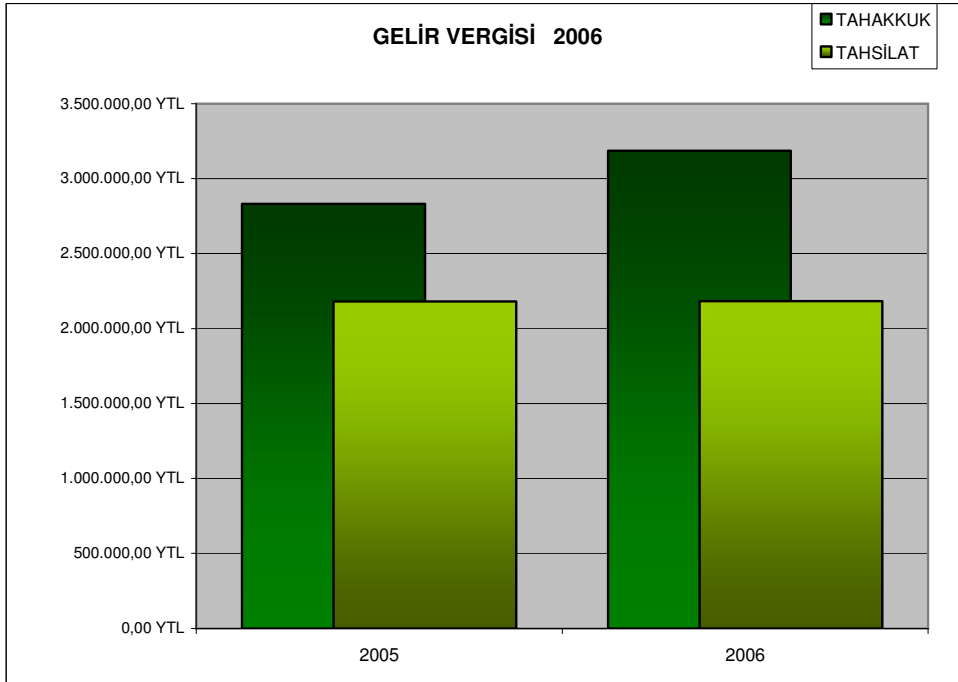
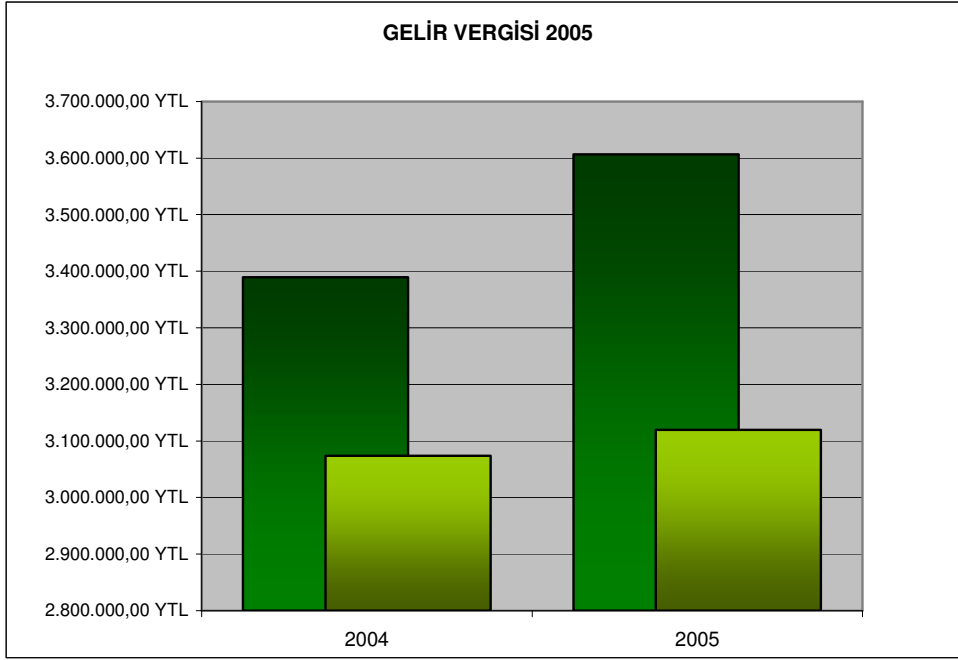
Buldan Vergi Dairesi 14 Nisan 2006 'da VEDOP II kapsamına dahil edilerek mükellefini daha iyi tanıyan, teknolojik olanakları mükellefe daha iyi hizmet etmek için kullanan, aynı zamanda ödevlerini yerine getirmeyen mükellefi daha etkin izleyen ve yaptırım uygulayan gelir idaresi hedefinde bütünün bir parçası olarak yerini almıştır.

Buldan vergi profilini öncelikle kayıtlı bulunan mükellef sayıları itibarıyla inceleyecek olursak :

### MÜKELLEF SAYILARI

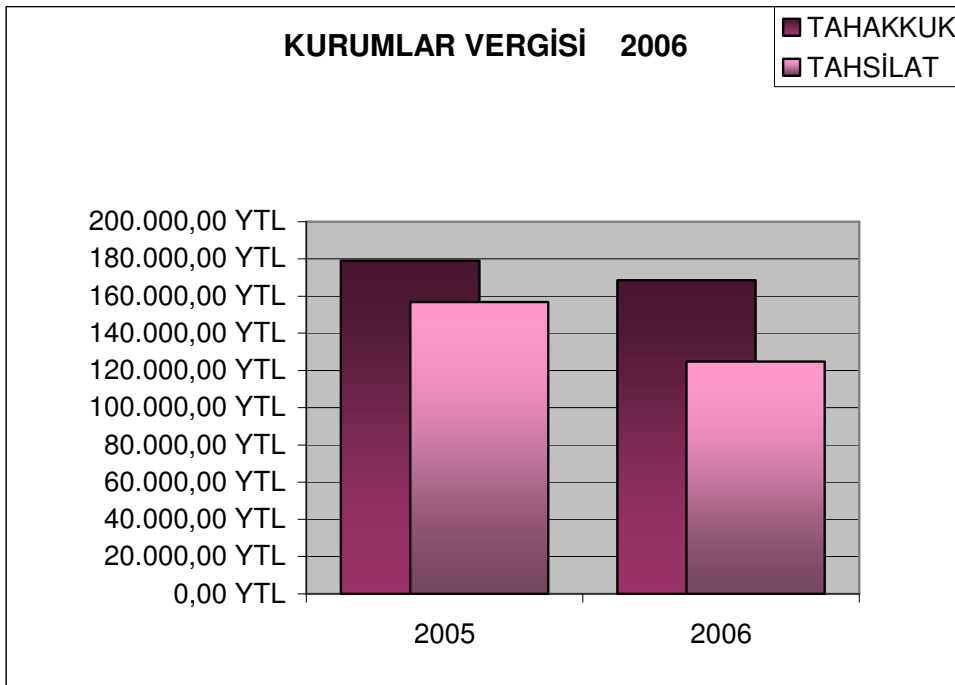
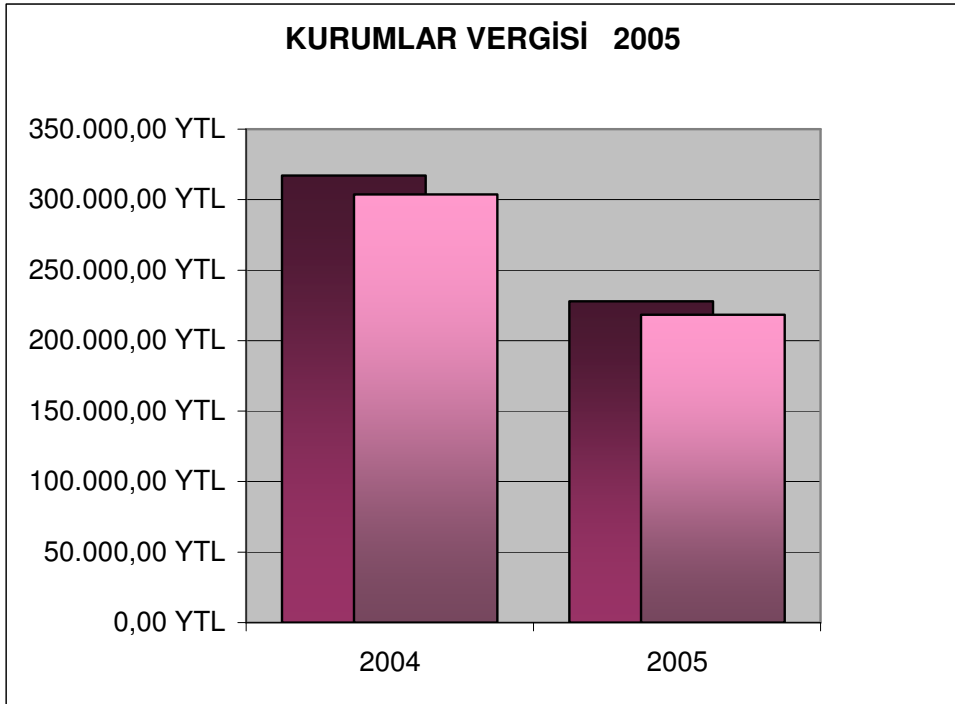
	GELİR VERGİSİ			KURUMLAR VERGİSİ				KDV	GELİR STOPAJ	TOPLAM
	GERÇEK	BASİT	TOPLAM	ANONİM ŞTİ	LİMİTED ŞTİ	DİĞER ŞTİ	TOPLAM	TOPLAM		
<b>31 Aralık 2005</b>	776	1155	1931	1	50	8	59	530	568	3088
<b>31 Ağustos 2006</b>	823	1106	1929	1	54	7	62	557	582	3130
<b>ARTIŞ / AZALIŞ</b>	47	-49	-2	0	4	-1	3	27	14	42
<b>% DEĞİŞİM</b>	5,71	-4,43	-0,1	0	7,4	-12,5	4,83	4,84	2,4	1,34

Ağustos 2006 tarihi itibarıyla Buldan Vergi Dairesi'ne kayıtlı mükellef sayıları görüldüğü gibidir. Ayrıca yine bu tabloda 2005 yıl sonu itibarıyla kayıtlı bulunan mükellef sayılarına da yer verilmiş olup iki dönem arasında karşılaştırma yapma imkanı da bulmaktayız.



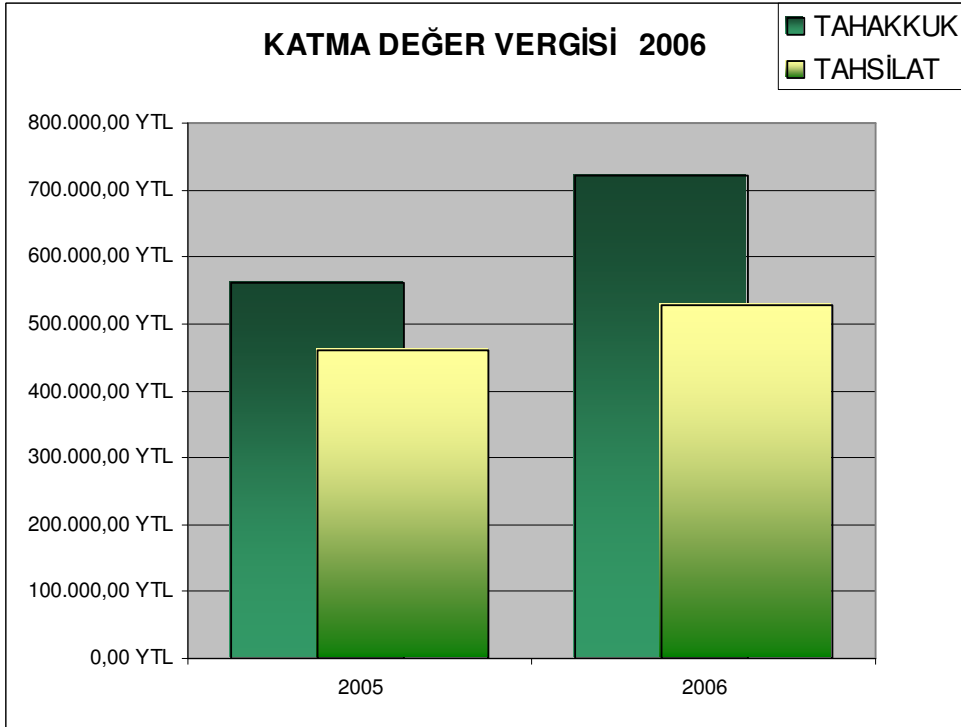
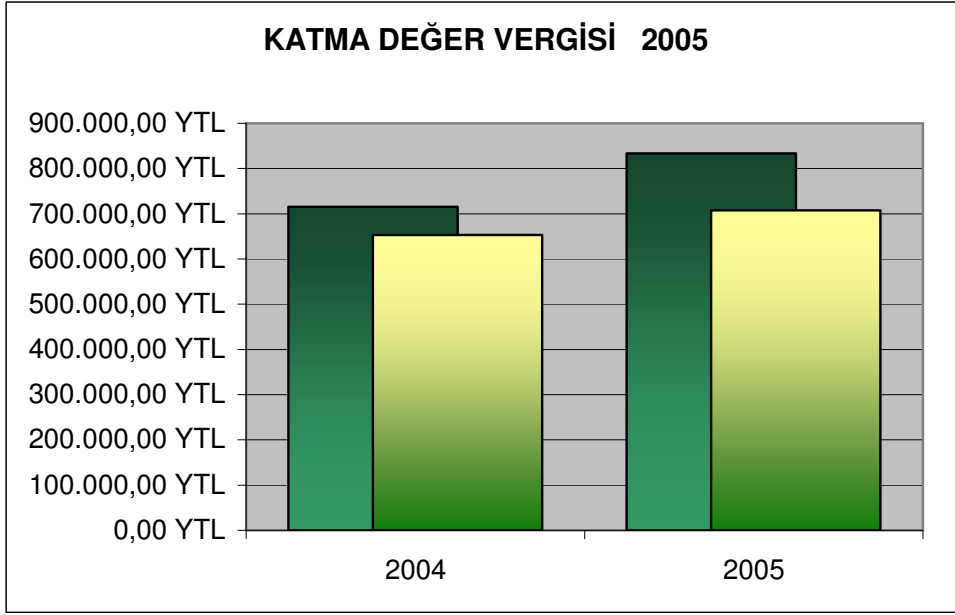
2005 yıl sonu itibariyle 3.600.000 YTL dolayında Gelir Vergisi tahakkuk edilmiş ve bunun % 87'si tahsil edilmiştir. Ayrıca tahakkukta % 6,4 ve tahsilatta % 1,5 artış gözlemlenmiştir.

31.08.2006 itibariyle tahakkuk edilen Gelir Vergisi 3.180.000'i geçmiş ve bu tutarın % 68'i tahsil edilebilmiştir. Yıl sonu itibariyle Tahakkuk edilen tutarın % 7,5 oranında artması ve bunun % 90'ının tahsil edilmesi beklenmektedir.



2005 yıl sonu itibariyle 225.000 YTL' nin üzerinde Kurumlar Vergisi tahakkuk edilmiş ve bunun % 96'sı tahsil edilmiştir. Ayrıca tahakkukta % 27,9 ve tahsilatta % 28,2 azalış gözlemlenmiştir.

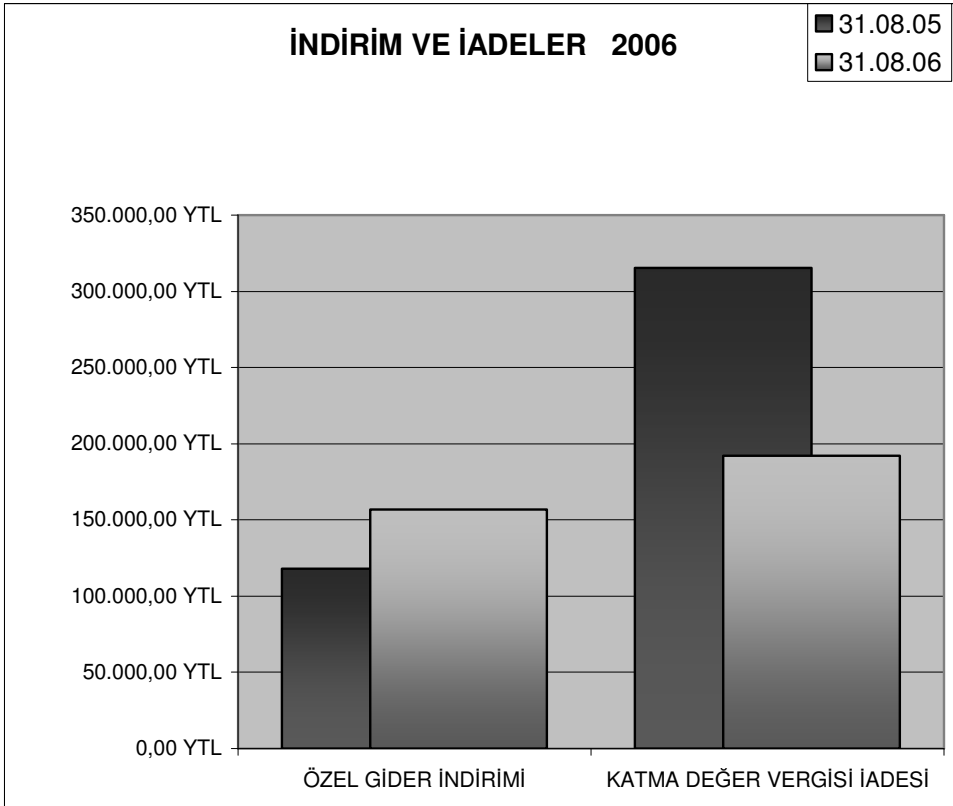
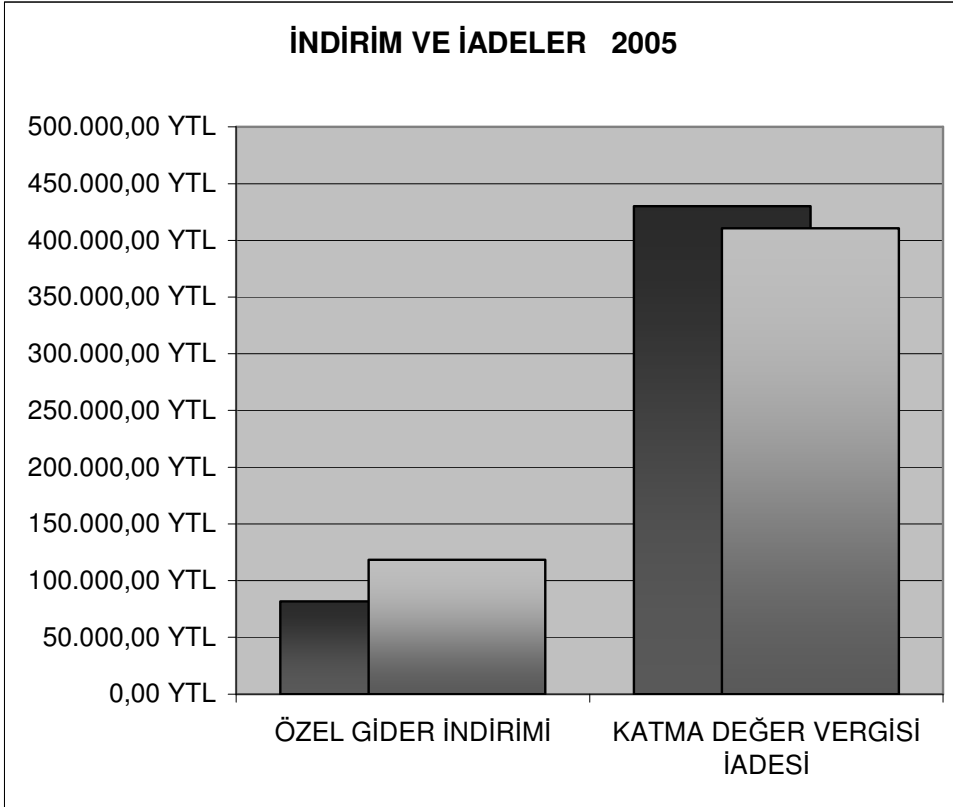
31.08.2006 itibariyle tahakkuk edilen Kurumlar Vergisi ancak 170.000 düzeyindedir ve bu tutarın % 74'ü tahsil edilebilmiştir.

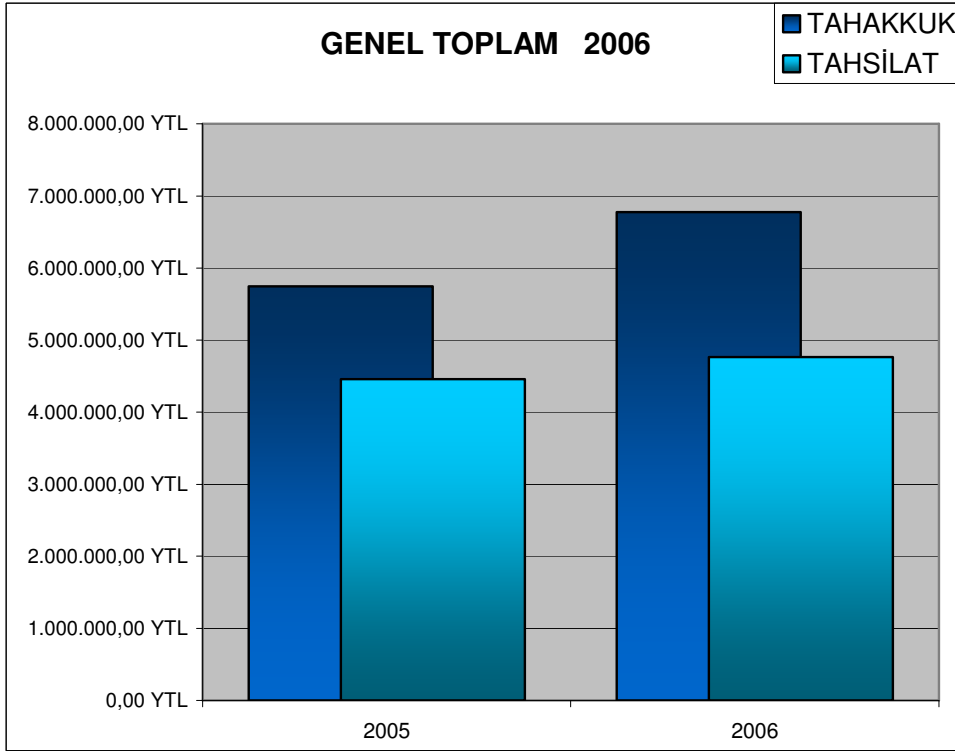
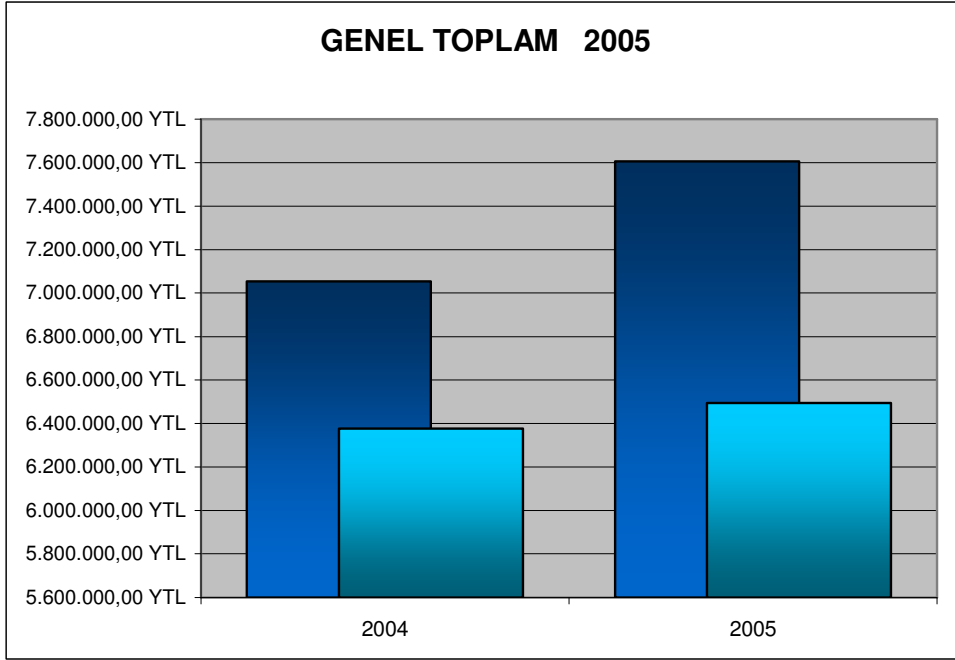


2005 yıl sonu itibariyle 832.000 YTL dolayında Katma Değer Vergisi tahakkuk edilmiş ve bunun % 85'i tahsil edilmiştir. Ayrıca tahakkukta % 16,5 ve tahsilatta % 8,4 artış gözlemlenmiştir.

31.08.2006 itibariyle tahakkuk edilen Katma Değer Vergisi 720.000'i geçmiş ve bu tutarın % 73'i tahsil edilmiştir. Yıl sonu itibariyle Tahakkuk edilen tutarın % 18 oranında artması ve bunun % 87'sinin tahsil edilmesi beklenmektedir.







Genel Toplam'da 2005 yılı sonunda 7.600.000 YTL düzeyinde olan tahakkuk tutarı Ağustos sonu itibariyle 6.750.000 YTL' yi geçmiş bulunmakta ve tahakkukların %85' i tahsil edilmiştir. Bu veriler ışığında 2006 yılı sonunda tahakkuk ve tahsilatlarda %20' lik bir artış beklenirken tahakkukların %90' ının tahsil edilmesi beklenmektedir.

**DENİZLİ VERGİ DAİRESİ BAŞKANLIĞI 2005 VERGİ DÖNEMİ  
G.M.S.İ. VERGİSİ REKORTMENLERİ [İLK 100]**

SIRA NO	VERGİ NUMARASI	VERGİ DAİRESİ	ADI SOYADI	MATRAH	TAHAKKUK	ÖDENECEK
1	60 10 018 649	PAMUKKALE	AHMET MÜNİR KUYUMCU	310.847,85	117.859,14	27.629,08
2	90 40 058 517	SARAYLAR	MESUT UZUNOĞLU	233.155,83	86.782,33	21.769,45
...						
6	48 40 080 115	SARAYLAR	SERPİL KABAKLLOGLU	112.632,11	38.572,84	5.810,09
7	96 30 057 059	PAMUKKALE	NECATİ YILDIZ	107.285,91	36.434,36	5.271,86
8	86 30 008 757	BULDAN	MUSTAFA TUNCAY	101.254,23	34.021,69	4.320,87
9	00 10 030 465	PAMUKKALE	TURAN ABALIOĞLU	99.974,36	33.509,74	4.634,94
10	93 80 011 558	KALE MALMÜD.	İSMAİL YARIMCA	99.495,59	33.318,24	5.382,50
...						
17	83 30 032 366	GÖKPİRAR	HAKKI TEFENLİLİ	84.134,61	27.173,84	4.456,78
18	14 30 114 462	PAMUKKALE	ŞEFİKA NURAY BASMACI	81.990,70	26.316,28	3.674,36
19	34 60 008 265	PAMUKKALE	RİDVAN ERDEMİR	74.681,20	23.558,42	1.981,94
20	04 10 047 147	SARAYLAR	OSMAN AKTAŞ	71.433,85	22.421,85	3.601,93
21	86 30 000 734	BULDAN	AHMET TUNCAY	71.326,35	22.314,22	1.461,86
22	04 10 047 495	SARAYLAR	VELİ AKTAŞ	70.893,85	22.232,85	3.412,93
23	67 20 043 169	SARAYLAR	CAZİBE ÖZÇELİK	70.877,56	22.227,15	1.436,40
24	15 80 047 866	PAMUKKALE	ULVİ BAYRAM	69.639,00	21.793,65	3.688,65
...						
41	58 70 111 388	PAMUKKALE	EMİNE BİRSEN KÖSE	57.692,29	17.612,30	689,25
42	25 80 107 217	PAMUKKALE	DURMUŞ ALİ ÇOBAN	54.606,00	16.532,10	514,10
43	72 10 062 287	PAMUKKALE	İLHAN PAMUKCU	54.258,82	16.410,59	1.400,99
44	86 30 019 439	BULDAN	HATİCE TUNCAY	53.605,35	16.181,87	456,18
45	81 50 010 554	PAMUKKALE	MUHARREM ŞÜKÜN	53.277,00	16.066,95	11.861,45
46	30 00 034 053	PAMUKKALE	NEVIN DİNÇSOY	53.199,52	16.039,83	141,30
47	68 40 023 135	PAMUKKALE	CEMİL ÖZDÖL	52.991,55	15.967,04	14.241,04
48	93 60 018 515	GÖKPİRAR	ÖMER YANAR	52.935,58	15.947,45	716,68

**DENİZLİ VERGİ DAİRESİ BAŞKANLIĞI**  
**2005 VERGİ DÖNEMİ**  
**GELİR VERGİSİ REKORTMENLERİ**  
**[İLK 100]**

SIRA NO	VERGİ NUMARASI	VERGİ DAİRESİ	ADI SOYADI	FAALİYET KONUSU	MATRAH	TAHAKKUK	ÖDENECEK
1	52 70 025 897	PAMUKKALE	HASAN KASAPOĞLU	M.S.İ	744.786,01	291.434,40	287.879,88
2	56 20 005 004	GÖKPINAR	HABİP KIZILTAŞ	HALI KİLİM TİC.	669.768,04	261.427,22	119.838,49
3	68 90 000 177	PAMUKKALE	İZZET ÖZER	YMM	616.746,77	240.218,71	47.229,65
4	99 80 105 280	PAMUKKALE	NİHAT ZEYBEKÇİ	M.S.İ	573.892,56	223.077,02	5.147,29
5	34 00 022 675	PAMUKKALE	AHMET AKİF ERCAN	YMM	564.374,12	219.269,65	20.859,14
6	00 10 030 280	SARAYLAR	İSMETBALLOĞLU	ÜC. GV. MSİ. GMSİ	560.792,21	191.520,21	14.979,34
7	00 10 030 310	SARAYLAR	MEHMET ALİ ABALIOĞLU	ÜC. GV. MSİ. GMSİ	555.752,46	189.504,31	13.971,39
8	87 20 025 128	PAMUKKALE	AHMET TUTAR	NOTER	495.836,70	191.854,68	92.966,34
9	53 90 017 474	SARAYLAR	NECATİ KAYMAKÇI	NOTER	486.547,99	188.139,20	90.606,27
10	18 40 050 932	PAMUKKALE	HASAN HÜSEYİN BOZKURT	NOTER	443.192,98	170.797,19	81.793,74
11	11 60 058 745	SARAYLAR	OSMAN AYDINLI	M.S.İ	440.000,00	169.520,00	81.520,00
12	99 90 040 527	GÖKPINAR	OSMAN ZURLU	OTO YEDEK PARÇA TİC.	438.440,17	168.896,07	151.795,03
13	40 60 016 095	PAMUKKALE	CELAL GÖKTEPE	NOTER	433.953,99	167.101,60	78.783,84
14	35 90 023 126	SARAYLAR	HÜSEYİN ERİKOĞLU	ÜC. GV. MSİ. GMSİ	430.847,48	146.149,63	28.891,93
15	35 90 039 333	SARAYLAR	VEDAT ERİKOĞLU	ÜC. GV. MSİ. GMSİ	416.181,38	140.284,68	25.121,69
16	97 70 005 367	PAMUKKALE	ŞERİFE YILMAZ	M.S.İ	407.531,60	156.532,64	75.026,32
17	92 90 003 598	BULDAN	MEHMET YAKIN	ECZACI	401.643,30	154.177,32	72.110,33
18	97 50 036 846	PAMUKKALE	SADULLAH YILMAZ	M.S.İ	392.483,63	146.537,31	64.205,13
19	67 00 029 850	PAMUKKALE	MUSTAFA ÖZCAN	M.S.İ	388.383,19	144.896,33	62.564,15
20	21 10 016 529	GÖKPINAR	İBRAHİM CİNKAYA	M.S.İ	388.049,37	142.261,66	56.649,94
21	20 00 016 199	PAMUKKALE	METİN CANER	NOTER	383.996,87	147.118,75	73.199,38
22	77 20 001 561	SARAYLAR	ESAT SİVRİ	ÜC. GV. MSİ. GMSİ	357.194,13	118.304,75	21.483,12
23	24 10 025 675	PAMUKKALE	RIZA ÇELİKKOL	YMM	352.270,45	134.428,18	44.279,60
24	31 40 004 063	SARAYLAR	İSMAİL DUMAN	ÜC. GV. MSİ. GMSİ	350.694,29	133.797,72	64.191,74
25	08 80 006 486	PAMUKKALE	İSMAİL ASLAN	M.S.İ	345.076,21	131.550,48	121.762,68

## SONUÇ

Vergi sistemi ve yönetimindeki bu yapılanma ve İnternet Vergi Dairesi hizmetlerinin kullanımının yaygınlaşması ile mükellef şeffaf,denetlenebilir,erişilebilir,kapsamlı ve hızlı hizmet alacaktır. Böylece mükellefin vergi dairesine gitmesini gerektiren işlemler azaltılacak, vergi dairesinde bulunduğu zaman içerisinde ise işlemlerinin çok daha hızlı ve doğru yapılması sağlanmış olacaktır.

e-Kurum özelliğinin kazanılması ile hizmet seviyesi yükselen vergi dairelerinde, e-Beyanname uygulamasının devreye girmesi ile birlikte banko işlemlerinde yığılma ortadan kalkacak, vergi dairesinin rutin işler yerine ihtisas gerektiren işlere yoğunlaşarak takip işlemlerini daha yetkin yerine getirmesi sağlanacaktır.

Ayrıca, mükellef tarafından şeffaf bir şekilde denetlenen vergi dairesi kayıtlarında hata oranı azalacak, işlem süreleri ise kısalmaktadır.

Gelirler Genel Müdürlüğü yöneticileri her seviyede işlemleri daha rahat denetleyebilecek ve yönlendirebileceklerdir.

Diğer kurumlarla veri paylaşımı en üst düzeye çıkartılarak, veri tekrarları önlenecek, manuel giriş işlemlerinden kaynaklanan hatalar tamamen ortadan kaldırılacaktır. Ayrıca, vergi dairelerinin ve GGM yöneticilerinin denetim ve karar mekanizmalarında ihtiyaç duydukları 3. el bilgilere on-line erişimleri sağlanmış olacaktır.

Sonuç olarak diyebiliriz ki vergi sistemi ve yönetimindeki değişim ve gelişim sayesinde mükellefin aldığı hizmet kalitesi artmış, vergi idaresi rutin işler yerine asıl aslı işi olan denetim mekanizmasına ağırlık vererek vergi kaçışını caydırıcı önemli bir fonksiyonu üstlenmiş durumdadır.