

BULDAN YÖRESİNDE SEBZECİLİK

Süleyman KARAGÜL*, **Dr. Ayşe GÜN****

*Denizli Tarım İl Müdürlüğü, suleymankaragul@hotmail.com

**Yalova Atatürk Bahçe Kültürleri Merkez Araştırma Enstitüsü,
aysegun2000@yahoo.com

GİRİŞ

İlk insanlar yaşayabilmek için doğada yetişen çeşitli yabani otların kök, gövde, yaprak, meyve, çiçek, tohum ve sürgünlerinden faydalanmışlardır. Zamanla kültüre alınan bu yabani otlar bugün yetiştirdiğimiz sebzelere dönüşerek onların ilk nüvelerini oluşturmuşlardır. Peki sebze nedir? Bu soruya değişik bilim adamları farklı tanımlamalar getirmekle birlikte, en yaygın ve ortak tanım şu şekilde yapılabilir: “Kök, gövde, sürgün, yaprak, çiçek meyve ve tohum gibi çeşitli yerlerinden gıda olarak faydalanılan, vitamin ve mineral kaynağı olarak kullanılan taze veya pişirilerek tüketilen tek veya çok yıllık otsu bitkilere sebze denilmektedir”.

Sebzeler içerdikleri vitaminler, mineral maddeler, karbonhidrat, protein ve diğer birçok özellikleri nedeniyle insan beslenmesinde büyük rol oynayan önemli bir gıda kümesini oluşturmaktadır.

Vitamin ve sağlık kaynağı olarak kabul edilen sebzelerin her biri değişik vitaminleri, ihtiva eder. Bunlardan bir kısmı özellikle bazı vitaminlerce zenginlikleri ile tanınırlar. Örneğin; Havuç, marul, ıspanak, maydanoz, pazı A Vitaminince; Fasulye, bezelye, domates, B Vitaminince; karnabahar, lahana, yeşil soğan, yeşil biber, ıspanak, domates C Vitaminince zengin sebzelerdir.

Sebzelerin vitamin noksanlıklarında meydana gelen çok tehlikeli hastalıklara karşı vitamin kaynağı olarak kullanılmalrı insan sağlığında oynadıkları hayati önemi gösterir.

Sebzelerin yalnız vitaminlerce değil, insan vücudunun gelişmesinde önemli rolü olan demir, fosfor ve kalsiyumca zenginlikleri nedeniyle de beslenmede çok önemli yerleri vardır.

İlaç Olarak Sebzeler

Sebzelerdeki alkali fazlalığı vücudumuzdaki asit fazlalığını nötr hale getirerek denge temin ederler. Bileşimlerindeki selüloz sayesinde bağırsakların normal ve rahat çalışmasına yardımcı olurlar. Ayrıca içerdiği güzel kokulu ve baharlı maddeler iştahın açılmasını sağlar.

Besin Olarak Sebzeler

Sebzeler kalori değerleri düşük olduğundan bol miktarda tüketildiğinde doyma hissi vermekle beraber arzu edilmeyen şişmanlık meydana getirmezler. Sebzeler insanların dengeli beslenmesinde vitamin ve mineral kaynağı olarak önemli bir yer tutar. Dünyada sebze tüketimi hayat düzeylerinin yükselmesine paralel olarak hızla artmaktadır. Kişi başına yıllık ortalama sebze tüketimi ülkelerin gelişmişliklerinde kullanılan bir kriter olarak karşımıza çıkmaktadır.

Kişi başına ortalama sebze tüketim değerleri bakımından ülkemiz ortalama 130-150 Kg/Yıl/Kişi olarak dünyada iyi sayılacak bir konuma sahiptir. Bunda, birçok sebze türünün anavatanları içerisinde kalan Anadolu'da, yılın büyük bir kısmında iklimin de elverişli olmasıyla birçok türün, rahatlıkla ve bol miktarda üretilebilmesinin etkisi büyüktür. Gerçekten de dünya sebze üretim değerlerine baktığımızda, Türkiye'nin birçok türde ilk 5, hatta çoğunda ilk 3 ülke arasında yer aldığını görmekteyiz. Üstelik ülkemiz tarım alanları içerisinde sebze üretimi için kullanılan alanların, toplam alan içerisinde %1.5 gibi çok düşük bir değere sahip olduğu görülmektedir. Bu oranın küçük olmasında; üretimin belli bir bilgi birikimini gerektirmesinin ve emek yoğun bir uğraş olmasının önemi büyüktür.

Türkiye Sebze Üretim Bölgeleri

Ülkemizin neredeyse tamamına yakın kısmında değişik sebze türleri üretimi yapmak mümkün olsa da özellikle üç bölgemizde yapılan ticari üretim ülkemizin toplam üretiminin yarısından fazlasını oluşturmaktadır. Bu bölgelerimiz; Akdeniz, Ege ve Marmara bölgeleridir. En az üretim yapılan alanlar olarak ise Erzurum, Kars, Ağrı ve Artvin illerini kapsayan bölge görülmekte olup, bu bölgenin toplam sebze ekiliş alanı içindeki payı %1,4 tür.

Üretim Şekilleri

Sebze üretimi, geleneksel anlamda açıkta sebze üretimi ve örtü altı sebze üretimi olarak iki şekilde yapılmaktadır. Örtüaltı sebze üretimi ekolojik isteklerin sebze üretimine uygun olmadığı yer ve zamanlarda bitkilerin istediği şartlara yakın ortamları oluşturmak üzere inşa edilen yapılar içerisinde yapılan sebze üretimini ifade etmektedir. Kullanılan yapının şekli, örtü tipi, üretim amacı, üretim mevsimi, üretim dönemi,

üretimde kullanılan materyalin tipi v.s gibi değişik kriterlere göre farklı isimler olsa da burada bunlara fazla değinmeyeceğiz.

Örtüaltı sebze üretiminde en önemli girdi olarak karşımıza özellikle ısıtmada kullanılan enerji giderleri çıkmaktadır. Bu nedenle örtüaltı üretim bölgesi olarak ülkemizde ilk akla gelen bölge Akdeniz Bölgesi olmakla beraber, özellikle “jeotermal sıcak su bölgelerinde” örtüaltı üretimi yapmak, oldukça avantajlı olabilmektedir. Nitekim ilimiz sınırları içerisinde bulunan jeotermal kaynaklar bu kapsamda değerlendirilmelidir.

Açıkta sebze yetiştiriciliği ise örtüaltı sistemlerine göre bilgi birikimine daha az ihtiyaç duyan, ilk yatırım masrafları daha az ve çok daha geniş alanlarda uygulama alanı bulabilen bir sistemdir. Bu iki üretim sistemi arasında çok büyük farklar vardır. Mevsiminin dışında ve kapalı bir ortamda yapılan örtüaltı üretim ile doğaya açık bir sistemin çok farklılıklar içermesi gayet tabii bir durumdur.

Üretilen Sebze Türleri

Sebzeler değişik şekillerde sınıflandırılabilirler. Burada çok fazla detaya inmeden, tüketilen kısımlarına göre sebzeleri kümelemek gerekirse, en çok üretilen ve tüketilen sebzelerin, meyvesi yenenler olduğu görülmektedir. Başta domates, karpuz, biber, hıyar, kavun, patlıcan, kabak gibi türler olmak üzere meyvesi yenen sebzeler, hem açıkta ve hem de örtüaltında en fazla üretilen sebze türlerini oluşturmaktadır. Bunların dışında, tohumu yenenler, çiçek ve tablası yenenler, yaprağı ve gövdesi yenenler, soğan ve yumrusu yenenler, taze sürgünleri yenenler gibi kümelere ayrılan sebze türleri de üretilmekte ve tüketilmektedir.

Buldan Sebzeciliği

Denizli ilimizin eski ilçelerinden olan Buldan; 2005 yılı verilerine göre, toplam 51.800 Hektar yüzölçümünün % 26.4'üne tekabül eden 13.787 hektarında tarım yapılan bir ilçemizdir.

İstatistiklere göre yine 2005 yılında anılan bu tarım alanlarının Hektar olarak tarımsal üretim alanlarına dağılımı ise şu şekildedir.

Çizelge-1: 2005 Yılında Tarım Alanlarının Dağılımı(Hektar)

Tarla	%	Sebze	%	Bağ	%	Meyve	%	Zeytin	%	Nadas	%	Toplam
8.207	59,5	1.714	12,4	3.281	23,7	495	3,5	80	0,5	10	0,07	13.787

Çizelgeden de anlaşılacağı üzere Buldan ilçemizin toplam tarım alanlarının %12,4'üne tekabül eden 1714 hektarında sebze üretimi yapılmaktadır. Burada sözü edilen alanların büyük bir kısmı açıkta yapılan sebze üretimini ifade etmektedir. Örtüaltı sebze üretimi ise son yıllarda jeotermal alanlarda artış göstermektedir.

İlçenin 2003 yılında ki sebze üretim alanlarının türler bazında dağılımına baktığımız zaman, alan olarak en fazla üretimin, 750 hektar ile karpuzda olduğu

görülmektedir. Yine karpuz üretimi 12.000 ton ile ilçe sebze üretiminde birinci durumda bulunmaktadır. Bunu alan ve üretim miktarı cinsinden sırasıyla kavun ve domates türleri izlemektedir. Dikkat edilirse ülkemizin genel temayülüne uygun olarak Buldan ilçemizde de meyvesi yenen sebze türleri açık bir farkla üretimdeki hakimiyeti almış bulundurmaktadırlar.

Çizelge-2: Buldan Sebze Üretimi ve Alanları (2003 YILI)

TOPLAM SEBZE ALANI(hek)			SULU	KURU
1773			750	1023
TUR	ALAN(hek)	URETİM(ton)	VERİM(kg/hek)	
Lahana	3	75	25.000	
Marul	8	160	20.000	ilde ikinci
Ispanak	10	100	10.000	İlde ucuncu
Pirasa	6	60	10.000	
Maydanoz	33	79	2.400	ilde birinci
Hiyar	16	192	12.000	
Patlıcan	42	546	13.000	
Bamya	31	49,6	1.600	
Domates	150	3750	25.000	
Biber	45	440	9.755	
Karpuz	750	12000	16.000	
Kavun	550	5500	10.000	
T.Fasulye	62	620	10.000	
Borulce	6	30	5.000	
Bezelye	11	33	3.000	
Barbunya	10	100	10.000	
Sogan	30	360	12.000	
Acur	0,5	6	12.000	

Yine 2003 yılı verilerini incelediğimizde, toplam sebze alanı bakımından ilçemizin Denizli ili içerisinde üçüncü sırada, kuru tarım alanları bakımından ise ilk sırada yer aldığı görülmektedir.

Çizelgede yeşil renkle boyalı alanlar, o konuda il içinde ilçenin birinci, sarı alanlar ikinci, turkuvaz renkli alanlar ise üçüncü konumda olduğunu göstermektedir.

Bu çizelgeden sonra 2005 yılı verilerini de inceleyip bu yıllar arasında, sebze üretim seyrini karşılaştırmalı olarak incelemek gidişat hakkında bir fikir verebilecektir.

Çizelge-3: Buldan Sebze Üretimi ve Alanları (2005)

TOPLAM SEBZE ALANI(hek)		SULU	KURU
1728		1050	678
TUR	ALAN(hek)	URETIM(ton)	VERIM(kg/hek)
Lahana	2	50	25.000 ilde birinci
Marul	3	60	20.000 ilde ikinci
Ispanak	9	90	10.000 il ucuncu
Pirasa	3	30	10.000
Maydanoz	34	82	2.400
Hiyar	10	120	12.000
Patlican	35	455	13.000
Bamya	27	43	1.600
Domates	150	3.750	25.000
Biber	45	447	9.930
Karpuz	725	11.600	16.000
Kavun	540	5.400	10.000
T.Fasulye	63	630	10.000
Borulce	20	100	5.000
Bezelye	13	39	3.000
Barbunya	12	120	10.000
Soğan	20	240	12.000
Acur	1	12	12.000

İki çizelge karşılaştırıldığı zaman toplam sebze üretim alanında fazla değişiklik olmamakla birlikte, sulu ve kuru alanların miktarları arasında önemli bir değişiklik olduğu hemen göze çarpmaktadır. Sulu alanlar 750 hektardan, 1050 dekara çıkarak, il genelinde sulu sebze alanları bakımından ilçeler arasında ikinci sıraya yükselmiştir. Tabii olarak kuru alanlarda buna ters orantılı olarak 1023 hektardan, 650 hektar seviyelerine inmiştir. Suyun bütün canlılarda olduğu gibi bitkisel üretim, özellikle yoğun üretimin yapıldığı sebzeçilik alanlarındaki önemi tartışılmazdır. Sulu alanlardaki böylesi yükseliş çok olumlu bir gelişme olarak değerlendirilmektedir.

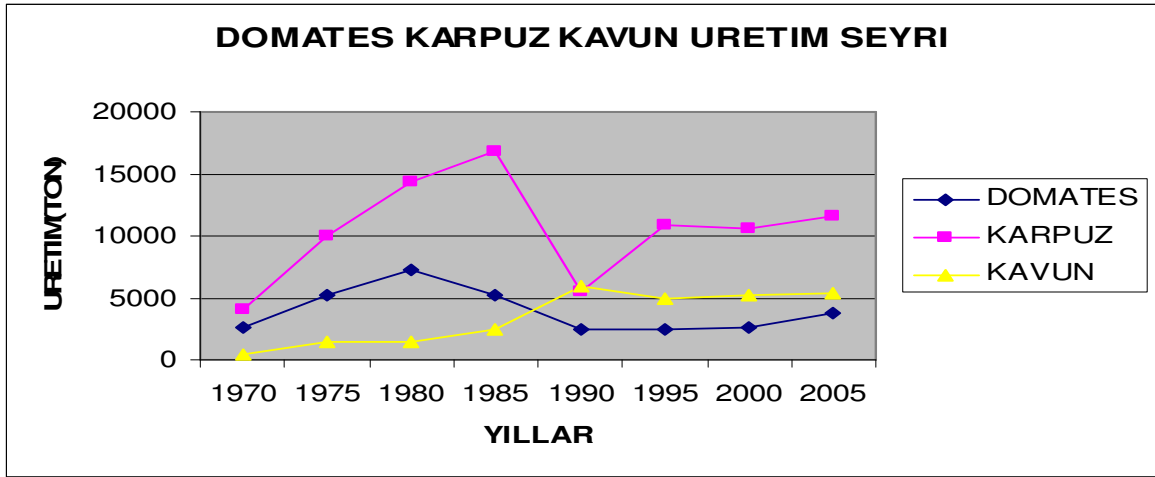
Alan ve üretim olarak çok önemli rakamlara sahip olmasalar da; Maydanoz, Barbunya ve Acur türlerinin ilimiz içerisindeki üretiminde Buldan ilçemizde ilk sıralarda yer alması önemli bir özellik arz etmektedir. Ülkemizde genellikle Güneydoğu Anadolu Bölgesinde üretilip, önemli ölçüde aynı bölgede tüketilen acur türünün, ilimiz dahilinde sadece Buldan ilçesinde üretiliyor olması ise yöremize başka bir ayrıcalık kazandırmaktadır.

Genel sebze üretimlerini topluca gördükten sonra şimdi de üretim miktarları birbirlerine yakın olan türleri kendi aralarında yıllar itibariyle değişim trendleriyle inceleyelim. Çizelge 4 ve bu rakamlardan elde edilen grafik-1 incelendiğinde; Domates üretiminin inişli çıkışlı bir seyir izleyerek, 2500 ile 7250 ton arasında verim dalgalanması gösterdiği anlaşılmaktadır. En çok üretilen Karpuz türünün ise; 4000 ila 14000 ton arasında domates'ten daha fazla bir dalgalanma seyri olduğu göze çarpmaktadır. Kavun türünde de diğer iki türde olduğu şekilde bir üretim dalgalanması, 500 ile 6000 ton arasındaki daha geniş bir aralık içerisinde salınmaktadır. Tek yıllık türler olan sebzelerin üretiminde, bir önceki yıl fiyatları, hastalık ve zararlılar, pazarlama, iş gücü gibi birçok etmen etkilediği için böylesi bir dalgalanma doğal karşılanmalıdır.

Çizelge-4: Çok Üretilen Türler Uzun Yıllar Miktarları(Ton)

	DOMATES	KARPUZ	KAVUN
1970	2500	4000	500
1975	5200	10000	1400
1980	7250	14310	1410
1985	5250	16800	2400
1990	2500	5510	6000
1995	2500	10800	5000
2000	2625	10650	5150
2005	3750	11600	5400

Grafik-1: Çok üretilen Türler Uzun Yıllar Seyri

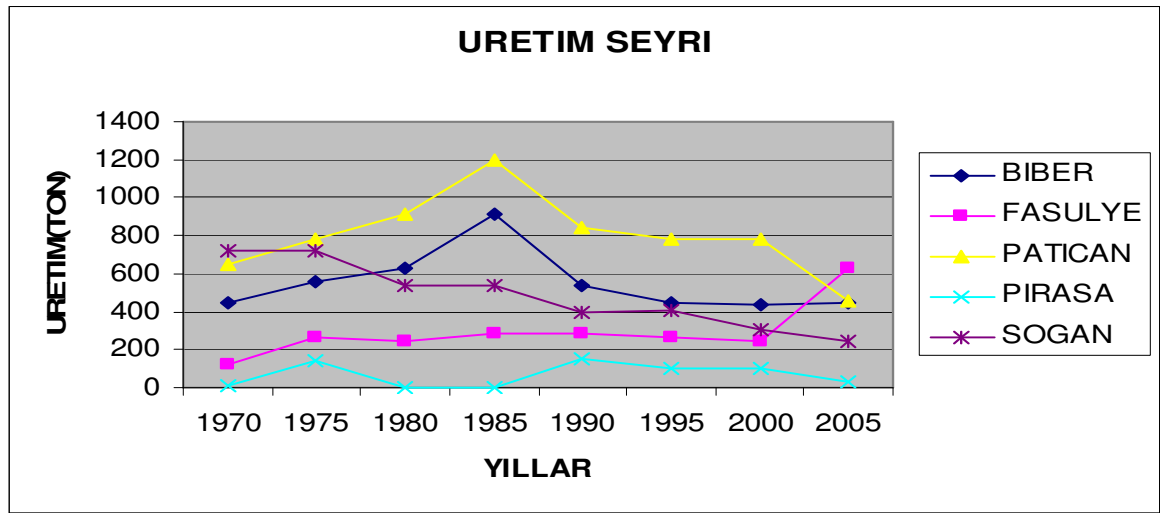


Buldan ilçesinde çok üretilenlerden sonra, ikinci kümeyi oluşturan diğer sebze türleri ise; biber, fasulye, patlıcan ve soğan'dır. Pırasa zamanla bazı yıllarda istatistiğe dahi girmezken, bazı yıllar itibariyle bu kümeye dahil olmuş bir türdür. Çizelge-5 incelendiğinde; Biberin, 1985 yılı hariç yaklaşık 500 ton civarı bir üretime sahip olduğu görülecektir. Fasulyede ilk ve son yılları çıkardığımızda istikrarlı bir üretimin, 250 ton civarında seyrettiği fark edilmektedir. Patlıcan ve soğan türlerinde ise çok üretilen türlerde görülen dalgalanma göze çarpmaktadır.

Çizelge-5: Bazı Türlerin Uzun Yıllar Üretim Miktarları

	BİBER	FASULYE	PATICAN	PIRASA	SOGAN
1970	450	120	650	8	720
1975	560	260	780	140	725
1980	630	240	910	0	540
1985	910	280	1200	0	540
1990	540	280	845	150	400
1995	445	260	780	100	410
2000	440	240	780	100	300
2005	447	630	455	30	240

Grafik-2: Bazı Türlerin Uzun Yıllar Üretim Seyri



Önemli miktarda üretilen türlerin incelemesini yaptıktan son az miktarda olan türlerin detaylı incelemesi burada yapılmayacaktır.

Buldan İlçesinde Örtü Altı Sebze Yetiştiriciliği

Buldan ilçesinde örtü altı sebze üretimi çok fazla olmamakla birlikte son yıllarda bazı gelişmeler görülmektedir. 2004 yılında 1.6 dk plastik serada 24 ton domates üretilmiştir. 2005 yılında sera alanı 3.2 dk üretim 49 ton olmuştur. 2006 yılında ise plastik sera alanı 4 dk domates üretimi ise 84 ton'a ulaşmıştır.

Seracılıkta Son Gelişmeler

Tarım ve Köyişleri bakanlığı tarafından yarısı dünya bankasından hibe edilerek yürütülen köy bazlı katılımcı yatırım programı (kbkyp) projesi çerçevesinde yenicekent kasabasında Denizli Tarım İl Müdürlüğünce yapılan bir çalışmada 5 dk sera yapımı tamamlanmış, 3 dk sera inşası ise devam etmektedir.

Isıtması jeotermal kaynaklı olacak bu tesislerin yarısı dünya bankasından hibe, kalan yarısı ise üreticiler tarafından karşılanmaktadır.

Bu çalışmalardan çok olumlu sonuçlar beklenmektedir. Çünkü sebzeçilik, özellikle de örtüaltı üretim, birim alandan en fazla gelir getirebilen tarımsal üretim koludur.

Serada Sebze Yetiştiriciliği

Seralar: Bitkisel üretim için gerekli olan gelişim etmenlerini bütün yıl boyunca sağlayabilen, içinde hareket edilebilir yapı elamanlarıdır. İyi bir sera konstrüksiyonunun görevi; tüm yıl boyunca bitki gelişimi için gerekli iklim koşullarını (ısı, ışık, sıcaklık, nem, gölgeleme, havalandırma) sağlamak ve bu koşulları teknik olanaklardan da yararlanarak mümkün olduğunca istenilen düzeyde tutmaktır.

Seracılıkta maliyetlerin % 70' ini ısıtma giderleri oluşturmaktadır. Denizli ilinde seracılığın ekonomik olarak yapılacağı alanlar jeotermal enerjinin bulunduğu sahalar olmalıdır. Bu nedenle jeotermal enerjinin bulunduğu Yenicekent gibi alanlar örtüaltı sebze üretimi için önemlidir.

Buldan Sebzeçiliğinin Sorunları ve Çözüm Önerileri

Buldan İlçesinde sebze üretiminin bazı sorunlarını şöyle sıralayabiliriz:

- Çeşit yeknesaklığının olmaması
- Pazarlama
- Mekanizasyon
- Eğitim
- Arazilerin parçalılığı

Çeşit Yeknesaklığı:

Önemli bir sorun çeşit yeknesaklığının olmamasıdır. Pazarlama açısından önemli olan bu sorunun bir an önce aşılması ve yöreye uygun, pazarda talep edilen çeşitlerin üretim alanlarında yerini alması gerekmektedir. Özellikle sofralıklarda önemli olan bu sorun sanayi çeşitlerinde de çok önemlidir.

Pazarlama:

Pazarlama başka önemli bir sorundur. Az olan üretimin yerel pazarlarda satışında bir sorun yok gibi görünse de, fazla üretimde bazı sorunlar yaşanabilmektedir, ancak görevini iyi yapan kooperatif yada üretici birlikleri vasıtasıyla aslında yoğun ve yeknesak üretimde pazarlama çok daha rahat olabilecektir. Bölgedeki tarımsal kalkınma kooperatifleri daha çok süt üreticilerine hizmet veren kurumlar gibi algılanmakta, diğer ürünlere yeterli hizmet gidememektedir.

Mekanizasyon:

Mekanizasyon konusunda sorun biraz daha az görülmektedir. Tütün dikim makineleri, sebze fidesi dikiminde de kullanılmaktadır. Tütün alanlarında son yıllarda görülen daralma sebze ve hayvancılık alanlarında bir miktar artışa vesile olmaktadır.

Eğitim:

Üreticilerde eğitim seviyesi düşük olup ağırlıklı ilköğretim seviyesinde görülmektedir. Sebzeçilik yoğun bir üretim kolu olup yenilikleri takip etmek çok önemlidir. Üreticilerin yetiştiricilik eğitim ihtiyacı çok olmakla birlikte Teknik eğitime talebin az olduğu görülmektedir.

Çok parçalılık:

Ülkemizin birçok bölgesinde olduğu gibi Buldan ilçemizde de işletme büyüklüğünün yetersizliği önemli bir sorundur. Arazilerin parçalı olması tarımsal mekanizasyonun gelişmesini olumsuz etkilemektedir. Toprak işleme ve bakım işlerini zorlaştırmaktadır.

Bunun için arazi toplulaştırılması yapılması gereklidir. Toplulaştırma yaygınlaştırılarak sulu ve susuz bütün alanlarda yapılmalıdır.

Sorunları maddeler halinde sıraladıktan sonra pazarlama konusunu önemine istinaden ayrıca ele almakta fayda vardır. Çünkü üretilen mahsulün değeri bir fiyata satılabilmesi gerçekten çok önemlidir. Satılmayan ürünün üreticiye birsey kazandıramayacağı aşikardır.

Pazarlamadaki Sorunlar

- ★ Özellikle taze meyve-sebzelerin yola dayanımı ve raf ömrü çok önemli özelliklerdir. Bunların istenilen düzeyde olmaması sebze-meyve ihracat şansımızı azaltmaktadır. Bunun için yola dayanımı daha uzun olan çeşitler ile yetiştiricilik yapılmalıdır.
- ★ Hem yazlık hem kışlık sebzeler de ambalajlama, paketleme, depolama işlemlerinin yapılabilmesi için tesisler gereklidir. Sebze üretimi çeşit bazında belli yörelerde yoğunluk kazanırsa bu sorun daha kolay çözülebilecektir.

Sonuç

- ★ Sebzeçilik genellikle tek yıllık bitkilerle üretim yapılan kısa vadeli bir yatırımdır. Yatırım maliyetleri düşük buna karşılık birim alandan elde edilen gelir diğer tarımsal ürünlere göre daha yüksektir.
- ★ Sebzeçilikte yazlık ve kışlık sebzelerle iki ürün yetiştirilebilir.
- ★ Tahıllardan sonra da üretim yapılarak, sebzelerin ikinci ürün olarak ta yetiştiriciliği mümkündür.

Birim alandan geliri yüksek olmakla birlikte sebzeçilik; emek yoğun bir uğraş alanı olup, üretim planlamasında bu konunun mutlaka göz önünde bulundurulması çok önemlidir.

- ★ Pazarlama sorunlarını ortadan kaldırmak için mutlaka sözleşmeli Tarım modeli uygulanmalıdır. Sözleşmeli tarımda sebzenin ekiliş tarihi ve hasat tarihi tespit edilmelidir. Sözleşme yapılan çiftçilerin hasad tarihleri Pazar talepleri de göz önüne alınarak planlanmalıdır.
- ★ Hastalık ve zararlılara dayanıklı, raf ömrü uzun, yola dayanımı daha fazla olan sebze çeşitleri tercih edilmelidir.
- ★ Tarım il ve İlçe Müdürlükleri tarafından Sebzelerin beslenmemizdeki yeri ve önemi anlatılarak tüketim artırılmalıdır.
- ★ Sebzelerin saklanması ile ilgili, konserve, turşu yapımı, kurutma, dondurma eğitim çalışmaları devam etmelidir.
- ★ Sebzelerde doğal kurutmanın sağlık açısından önemi anlatılıp kurutulmuş sebze tüketimi artırılmalıdır.

Kaynaklar

-<http://www.tarim.gov.tr/hizmetler/yayinlar/e%2Dkitap>

-Denizli Tarım İl Müdürlüğü Sebze İstatistikleri

-Ç.Ü.Z.F. Bahçe Bitkileri Bölümü Ders Notları

-Acıpayam Sempozyumu Bildirileri